



**ACADEMY**  
**FOR BIOENERGETICS**  
INTERNATIONALE LEHR- UND FORSCHUNGS-  
ANSTALT IM FÜRSTENTUM LIECHTENSTEIN

Actualización: 10 de junio de 2005

## **Esclerosis múltiple y la aplicación de campos electromagnéticos**

La esclerosis múltiple (encephalomyelitis disseminata) es una de las patologías orgánicas de los nervios más frecuentes, que puede afectar a todas las partes del sistema nervioso central y a la medula. Los defectos del tejido en el revestimiento (diafragma mielina) de determinadas fibras nerviosas son significativos. Los troqueles circulares (denominados focos de desmedulación) en las paredes de los diafragmas mielinas producen una reducción en la transmisión nerviosa. Como consecuencia, se producen diferentes fallos neurológicos dependiendo de su localización.

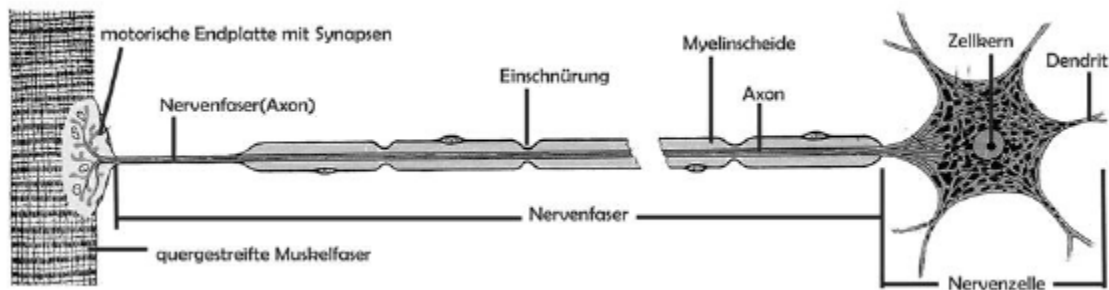
Esta enfermedad se produce principalmente entre los 20 y 40 años y afecta más a las mujeres que a los hombres. Es curioso, que ésta enfermedad se produzca mucho más frecuentemente en las zonas climatológicas frías ó moderadas, que en las zonas más cálidas. El aprox. 80 % de los pacientes muestra el típico proceso en episodios, que se desarrollan en el transcurso de días hasta de varias semanas para después aminorarse otra vez. Después de cada episodio, se han producido más o menos trastornos marcados en el enfermo. El aprox. 20 % de los pacientes sufre de la forma lentamente progresiva sin episodios (proceso progresivo crónico). En ambos casos puede extenderse el desarrollo del padecimiento durante varios decenios.

La sintomatología no es característica y puede tener múltiples aspectos. Los primeros síntomas son frecuentemente trastornos de la vista, como ver doble y visión borrosa. En el progreso de la enfermedad se pueden producir parálisis y parálisis parcial de los brazos y de las piernas, alteraciones en la sensibilidad de la piel, en las evacuaciones de la vejiga y del intestino. Puede producirse inseguridad del movimiento puntual y de la visión, alteraciones en el hablar, que se presenta en forma de la pronunciación lenta, explosiva ó fragmentada y acentuación equivocada de las sílabas...

La causa real de estas inflamaciones es todavía una incógnita. Parece que existe una disposición genética. Hoy por hoy, se baraja la suposición de que se trate de una enfermedad autoinmune neurotrópica, que se puede producir mediante determinados virus y cargas tóxicas. En muchos casos, de enfermos con esclerosis múltiple, se encuentran elevadas concentraciones de mercurio u otras cargas tóxicas.

Los síntomas no característicos de esta enfermedad, son la causa de que, en muchos casos, solamente se pueda determinar un diagnóstico después de varios años. Los episodios recurrentes son llamativos y el médico trata de reconstruir sobre esta base, el proceso de la enfermedad.

El médico dispone, como métodos de exploración clínica, la tomografía nuclear, la punción del líquido cefalorraquídeo y la medición de la velocidad de transmisión de los impulsos nerviosos.



Se desconoce todavía una terapia causal. En episodios agudos de la enfermedad se prescriben medicamentos antiinflamatorios (corticoides) y además se recomienda descanso absoluto. Entre las medidas básicas se encuentran la estabilización del bienestar general y del sistema inmunológico. Para contrarrestar a los episodios recidivantes debe procurarse no realizar esfuerzos físicos y otros factores que puedan afectar al sistema inmunológico en general.

La terapia básica para el tratamiento del paciente con esclerosis múltiple prevé generalmente el aporte continuo de sustancias inmuno-moduladoras (p.ej., Infeon). Aunque estos medicamentos pueden producir un alivio de la gravedad de los episodios y probablemente también pueden ralentizar el progreso de la esclerosis múltiple, encierra esta terapia graves efectos secundarios en muchos casos.

En los países asiáticos se utiliza, la acupuntura, especialmente en la terapia sintomatológica (función de la vejiga, aparato locomotor), como método terapéutico adicional y exitoso.

La BEMER-terapia sirve para mejorar los parámetros del riego sanguíneo y de apoyo máximo a los mecanismos autorreguladores endógenos. Los efectos científicamente comprobados pueden ayudar en la estabilización y mejoría de los diferentes parámetros del bienestar en general y presentar un complemento efectivo y esencial en el tratamiento de la esclerosis múltiple.

- Positiva influencia fisiológica del estado funcional de la micro-circulación y aumento de la absorción del oxígeno en el tejido capilar
- Influencia positiva de la bio-síntesis proteica (proteínas reparadoras)
- Mejoría de las condiciones micro-hemodinámicas de los procesos inmunológicos iniciales y con ello el refuerzo indirecto de los mecanismos de las defensas endógenas
- Efecto favorable sobre el sistema neurovegetativo

La terapia BEMER es un método completo, que optimiza la producción de la energía de las células (ATP) mediante un mejor riego sanguíneo y el mayor aprovechamiento del oxígeno y ayuda por consiguiente a la regulación de metabolismo celular en todo el organismo.

Para el enfermo con esclerosis múltiple esta terapia aporta una ayuda extensa y la activación de los procesos curativos tan necesarios para él en el contexto de una terapia holística y universalmente aplicable, así como el apoyo efectivo y la ampliación de conceptos clínicos efectivos de tratamiento.

Aparte de una alimentación equilibrada y la disminución de los factores individuales de riesgo podemos recomendar las siguientes medidas adicionales:

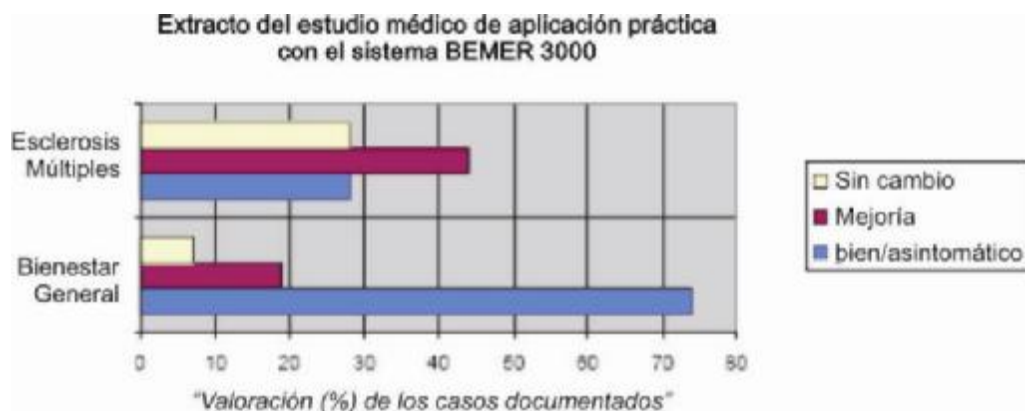
- Los ejercicios gimnásticos dirigidos para compensar las dificultades para andar ó de coordinación
- Las actividades físicas frecuentes y bien dosificadas (p.ej., primeros resultados en inseguridad móvil al andar, puede reducirse con Tai Chi)

- Los medicamentos orto-moleculares fundamentales de vitaminas, minerales y sustancias vitales, así como oligo-elementos.
- La regeneración de la flora intestinal, para la activación de la importante porción linfática asociada al intestino del sistema inmunológico.
- Determinación y eliminación de una posible carga de metal pesado, especialmente de mercurio y otros componentes de amalgama.

#### Recomendaciones generales de aplicación en esclerosis múltiple

- . una a dos veces por día: aplicación del programa básico mediante la estera de bobinas (véase indicaciones)
- . antes de acostarse: la posición 1 (uno) mediante la estera de bobinas

En un estudio médico de aplicación práctica bajo el auspicio de la Academia para Bioenergética (AFB) se han documentado los efectos de la terapia BEMER en humanos. Se ha establecido un total de 1116 protocolos. Ya que la mayoría de los pacientes participantes padecían de varias patologías resultaban un total de 2031 casos. En el tiempo de terapia de una media de ocho semanas y con 14/223 casos protocolizados se han obtenido los siguientes resultados. Observaciones en casos individuales muestran que en terapia de larga duración se reducen la frecuencia y la gravedad de los episodios, se suaviza el progreso de la enfermedad y se mejora el bienestar general.



#### Literatura y Estudios:

- Klopp, R: Magnetfeldtherapie: Komplementär-therapeutisch sinnvoll oder Unsinn? Institut für Mikrozirkulation Berlin (2005)
- Michaelis, H: Ärztliche Anwenderstudie 09/03 Akademie für Bioenergetik (2003)
- Michels-Wakili, S., Kafka, W.A: BEMER 3000.typisch gepulste elektromagnetische Felder niedriger Energie reduzieren Zahnarztangst (2003)
- Schütze, N., Walther, M., Kafka, W.A: Einsatz extreme niederfrequente (BEMER-typisch) gepulster schwacher elektromagnetischer Felder im Bereich der Orthopädie. Orthopädische Praxis 41, 1 (2005)
- Sedlacek, P., Cerny, M., Dbaly, J: Prä- und postoperative Behandlung klinischer Patienten mit dem BEMER 3000 Elektromagnetfeld. 3. Medizinische Fakultät der Karls Universität, Prag (2002)
- Silbernagl, S., Despopoulos, A.: Taschenatlas de Physiologie, Thieme (1991)
- [www. Ms-service-center.de/mslife/cda/page/center/0.3409.29-14175.00.html](http://www.Ms-service-center.de/mslife/cda/page/center/0.3409.29-14175.00.html)

traducción de  
Dr. Helmut O. Dieringer  
Innomed Médica, s.l.  
2006

© Akademie für Bioenergetik  
Schliessa 12, FL 9495 Triesen  
[www.afb.li](http://www.afb.li)